



Harry Potter

et le confinement à Poudlard

(Tome 8)





Collège Poudlard

École de Sorcellerie

Directeur : Harry James Potter

(Le Survivant, L'Élu,
Commandeur du Grand-Ordre de Merlin,
Docteur ès sorcellerie, Chef des Aurors,
Grand-Enchanteur)



Cher loup,

Nous avons le plaisir de vous informer que vous bénéficiez d'ores et déjà d'une inscription au collège Poudlard. Vous trouverez ci-joint la liste des ouvrages et équipements nécessaires au bon déroulement de votre scolarité.

La rentrée étant fixée au 1^{er} juillet, nous attendons votre hibou le 20 juin au plus tard.

Veillez croire, cher loup, en l'expression de nos sentiments distingués.

Horace Slughorn
Directeur adjoint



Collège Poudlard

École de Sorcellerie



Uniforme

Liste des vêtements dont les élèves de Poudlard devront obligatoirement être équipés :

- ↪ Un uniforme louveteau (vert) complet
- ↪ Une robe de sorcier (noire), modèle standard*
- ↪ Un couvre-chef (chapeau pointu (noir) ou casquette)
- ↪ Une paire de gants protecteurs en cuir de dragon ou composé similaire*
- ↪ Des shorts ou des pantalons
- ↪ Des T-shirts
- ↪ Des pulls
- ↪ Minimum 10 paires de chaussettes non trouées
- ↪ Minimum 10 sous-vêtements non utilisés
- ↪ Un maillot de bain et un bonnet
- ↪ Des pyjamas (idéalement 2)
- ↪ Une bonne paire de chaussures de marche
- ↪ Une paire de chaussures d'intérieur
- ↪ Un imperméable
- ↪ Une veste chaude

Les vêtements doivent être pris en quantité suffisante pour assurer 10 jours d'école.

Nécessaire de Toilette

Liste du matériel utile à l'hygiène dont les élèves devront se munir obligatoirement :

- ↪ Une lotion moussée utilisée par les Moldus pour se savonner (en prendre une pour le corps et une pour les cheveux, peut faire 2 en 1)
- ↪ Des essuies de bain
- ↪ Des gants de toilette
- ↪ Une brosse à dents en crins de licorne et un dentifrice assorti
- ↪ Une potion contre le soleil à base d'essence de dictame (équivalent moldu : crème solaire)
- ↪ Un savon pousse-pousse et un flacon de gel hydroalcoolique par famille

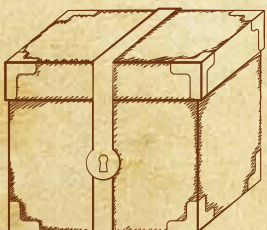
Tout autre ustensile habituel destiné à l'hygiène est également le bienvenu.



Matériel de couchage

Chaque élève devra venir avec de quoi dormir. Ce matériel comprend entre autres :

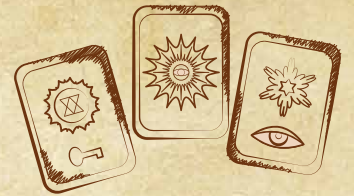
- ↪ Un sac de couchage
- ↪ Un oreiller rembourré aux plumes d'hippogriffe
- ↪ Un matelas (cela peut être un lit de camp ou un matelas pneumatique mais assurez-vous d'avoir les compétences nécessaires pour le monter)





Collège Poudlard

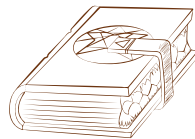
École de Sorcellerie



Livres et manuels

Chaque élève devra se procurer un exemplaire des ouvrages suivants :

- *Le livre des sorts et enchantements* (niveau 1)* par Miranda Fauconnette
- *Histoire de la Magie** par Bathilda Tourdesac
- *Manuel de métamorphose à l'usage des débutants** par Emeric G. Changé
- *Mille herbes et champignons magiques** par Phyllida Augirolle
- *Potions magiques** par Arsenius Beaulitron
- *Vie et habitat des animaux fantastiques** par Norbert Dragonneau
- *Forces obscures : comment s'en protéger** par Quentin Jentremble



Fournitures

Tous les élèves doivent avoir au moins :

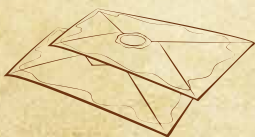
- Une baguette magique
- Un sac à dos
- Un balai
- Une gourde
- Une lampe de poche (dans le cas où vous n'arriveriez pas à utiliser le sortilège de Lumière)
- Un sac sans fond pour y stocker votre linge fétide
- Des mouchoirs
- Une balance en cuivre*
- Un nécessaire à potions*
- Un chaudron (modèle standard en étain, taille 2b)*



Les élèves peuvent également emporter : un hibou* OU un focifère* OU un scroutt à pétards*

IL EST VIVEMENT RECOMMANDÉ AUX ÉLÈVES D'APPORTER LEUR BONNE HUMEUR DÈS L'ARRIVÉE AU CHÂTEAU.

IL EST ÉGALEMENT RAPPELÉ AUX PARENTS QUE SEULS LES PRÉFETS ("sizeniers" en moldu) ET VICES-PRÉFETS ("seconds" en moldu) SONT AUTORISÉS À POSSÉDER UN COUTEAU SUISSE OU TOUT AUTRE TYPE DE LAMES DANS L'ENCEINTE DU CHÂTEAU.



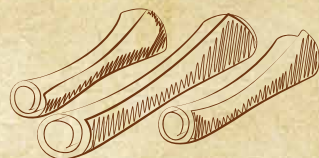
Pour les personnes qui désirent envoyer des mots à leurs proches pendant leur séjour parmi nous, sachez que l'école met à votre disposition des hiboux mais pas d'enveloppes ni de timbres.

PS : Parmi l'attirail du bon sorcier, certains éléments marqués d'une étoile * ne font pas partie des éléments indispensables. Nous insistons cependant pour que vous vous munissiez de tous les autres éléments qui ne seraient pas marqués de l'étoile. Nous attirons notamment votre attention sur la nécessité de se procurer/fabriquer un balai et une baguette (vous pouvez simplement emporter un fin bâton pour la baguette et un plus long bout de bois pour le balai que vous pouvez préalablement décorer) car nous en aurons besoin.



Collège Poudlard

École de Sorcellerie



Présentation du corps enseignant



Le professeur H. Potter (Akela)

Harry James Potter est le directeur de Poudlard. Il est rendu célèbre malgré lui dès son enfance car c'est le seul être humain connu pour avoir survécu au sortilège de la Mort, jeté par Voldemort, mage noir tristement célèbre. Harry Potter aura également mis fin au règne sombre de celui-ci des années plus tard.

Élève de Poudlard avant vous, Harry Potter y aura vécu des années tourmentées. En première année, cet élève de Gryffondor empêche le Seigneur des Ténèbres de récupérer la Pierre Philosophale. En deuxième année, il combat le Basilic. En troisième, il est pourchassé par un meurtrier et ancien allié de Voldemort, l'homme qui a tué ses parents. En quatrième année, il remporte le Tournoi des Trois Sorciers avant de commencer la lutte contre Celui-Dont-On-Ne-Peut-Prononcer-Le-Nom. Après avoir fait chuter Voldemort (il n'a alors que 17 ans), Harry Potter devient Auror. Plus tard, il deviendra Ministre de la Justice Magique avant d'accepter le poste de Directeur de Poudlard lorsque le professeur Minerva McGonagall, qui occupait la fonction jusqu'alors, prendra sa pension.

Le professeur R. Hagrid (Kala-Nag)

Rubeus Hagrid est le professeur en cours de Soins aux Créatures Magiques. Demi-géant, cet homme costaud n'est en réalité qu'un grand ours en peluche un rien maladroit. Hagrid est passionné par son métier et est un fidèle ami et allié de Harry Potter. Avec lui, le monde des créatures fantastiques n'aura plus de secrets pour vous.



Le professeur D. Malefoy (Frère-Gris)

Drago Malefoy est le professeur en cours de Sortilège. Jadis ennemi de collègue de Mr Potter, l'élève de Serpentard a su rattraper sa conduite à la chute de Voldemort. Il n'a donc pu refuser le poste de professeur à Poudlard lorsque le Directeur le lui a demandé. Il vous enseignera avec justesse le maniement de votre baguette magique.



Le professeur H. Slughorn (Won-Tolla)

Horace Slughorn est le professeur en cours de Potions et, de par son grand âge, il occupe également la fonction de directeur adjoint. Pour la troisième fois, Horace Slughorn reprend du service à Poudlard. Ce vieux Maître

des Potions est un expert en la matière et saura vous enseigner avec justesse l'art délicat des mélanges magiques.

Monsieur J. Ollivander (Phao)

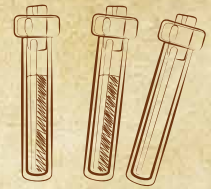
Jason Ollivander est le fournisseur officiel de baguettes magiques de Poudlard. Petit-fils de Garrick Ollivander, célèbre marchand de baguettes, Jason aura remis au goût du jour la vente de baguettes. Il est maintenant à la tête de la première multinationale magique qui vend des baguettes.





Collège Poudlard

École de Sorcellerie



Le professeur M. Geignarde (Raksha)

Mimi Geignarde est une ancienne élève de Poudlard appartenant à la maison de Serdaigle. Elle a été tuée au cours de sa scola-

rité en croisant le regard du Basilic de la Chambre des Secrets. Elle hanta les toilettes des filles du deuxième étage pendant des années avant de se voir proposer le poste de professeur en cours d'Histoire de la Magie par le nouveau Directeur de Poudlard.

Le professeur V. Krum (Ziggy)

Joueur de Quidditch adulte par plusieurs générations, Viktor Krum nous fait l'honneur de devenir professeur de Vol au Collège Poudlard. Après deux défaites successives en Coupe du Monde de Quidditch alors qu'il avait attrapé le Vif d'Or, l'atrapeur bulgare a enfin réussi à accrocher la coupe aux grandes oreilles à son palmarès lors de son ultime match en août 2014.



Le professeur N. Londubat (Baloo)

Neville Londubat sera votre professeur en cours de Botanique. Depuis toujours, il est passionné par les plantes magiques. Après le combat final contre Voldemort, il décide d'approfondir ses connaissances en la matière. Devenu alors une référence dans le monde magique et bon ami du Directeur, il remplace le professeur Chourave quand elle prend sa pension.



Le professeur M. McGonagall (Rikki Tikki Tavi)

Mike McGonagall est le professeur de Métamorphose. Neveu du professeur Minerva McGonagall, il a repris le cours de celle-ci une fois qu'elle fut nommée

Directrice. Le professeur Mike McGonagall est un animagus (un animagus est un sorcier qui a la capacité de se transformer aisément en un animal). Pour lui, son animal totem est la marmotte.



Le professeur R. Dragonneau (Rama)

Rolf Dragonneau est le petit-fils du célèbre magizoologiste Norbert Dragonneau. Il a conservé de son ancêtre la soif d'apprendre et la connaissance des créatures magiques. Malheureusement, ce poste d'enseignant étant déjà pris, vous aurez le plaisir

d'avoir le professeur Dragonneau en cours de Défense contre les Forces du Mal, cours qu'il maîtrise également à la perfection car il est lui-même un ancien Auror.



Le professeur F. Delacour (Bagheera)

Fleur Isabelle Delacour est une sorcière française avec des origines vélanes. Elle était une élève de Beauxbâtons, l'Académie française de Magie. Elle a été la championne de son école lors du Tournoi des Trois Sorciers qui l'opposait à Harry Potter. Elle est ensuite employée à mi-temps chez Gringotts, où elle perfectionne son anglais. Dorénavant, elle exerce la fonction de professeur à Poudlard en cours d'Étude des Runes.

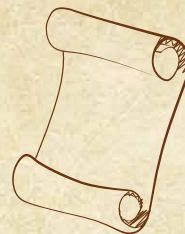


Informations



Endroit de camp

Rue de Manensart, 5
6440 Vergnies (Froidchapelle)



Début

Vous êtes attendus le mercredi 1^{er} juillet à 10h à l'adresse ci-dessus. En raison de la situation exceptionnelle, nous sommes contraints de ne pas vous autoriser à entrer dans l'endroit de camp. Merci donc de respecter scrupuleusement la démarche suivante. Vous vous garez sur le parking, vous déchargez les affaires de votre enfant (des chefs les porteront à l'intérieur) et vous remettez les papiers et médicaments nécessaires à Akela. Merci de vous munir d'un masque par précaution. Une fois tout cela fait, merci de sortir au plus vite de l'endroit de camp en évitant les contacts avec les autres parents.

Fin

Pour reprendre vos enfants, nous vous donnons rendez-vous le vendredi 10 juillet à 17h à l'endroit de camp. Il n'y aura malheureusement pas cette année de barbecue de fin de camp, comme vous pouvez vous en douter. Une nouvelle fois, nous vous demanderons de rester sur le parking en attendant vos enfants. À nouveau, merci de vous munir d'un masque et d'éviter les contacts inutiles avec les autres parents.

Quel est son prix ?

120€ sont demandés par personne. La somme est à verser sur le compte Louveteaux **BE53 0688 9816 4453** avec la communication suivante :

Camp 2020 - Nom et prénom de l'enfant.

Merci d'effectuer le virement pour le **20 juin au plus tard.**

Le versement tient lieu de réservation.

Des difficultés financières ne doivent pas empêcher un enfant de participer aux activités. Si vous rencontrez ces difficultés, n'hésitez pas à en parler.

Que ne faut-il absolument pas oublier ?

Les documents suivants :

- L'autorisation parentale
- La fiche santé individuelle
- La carte SIS
- La carte d'identité
- Un masque lorsque vous déposez/reprenez vos enfants.

Les documents doivent être dûment complétés et signés. Ils sont à remettre à Akela lors de votre arrivée ainsi que les médicaments éventuels.

Quelques remarques

Merci de n'apporter aucun appareil électronique de type GSM, MP3, iPod... Le but du camp est de passer dix jours en groupe et en plein air ! (Nous déclinons toute responsabilité en cas de perte ou de vol).

Les canifs et couteaux sont autorisés uniquement pour les sizeniers et seconds, et juste pour tailler du bois.

Nous vous déconseillons de leur donner de l'argent de poche car nous n'irons pas faire de shopping. En général, les enfants n'ont pas l'occasion de l'utiliser. De plus, il y a un risque de perte ou de vol.

Merci de ne pas mettre de bonbons et friandises dans le sac de vos enfants. D'une part, nous leur en fournirons. D'autre part, les bonbons attirent la convoitise et sont une source considérable de déchets que nous souhaitons éviter.

Afin d'éviter les pertes de **vêtements** et d'objets, nous insistons pour que vous y **inscriviez le nom de votre enfant** avant le camp, surtout sur le foulard qui se perd facilement.

Pas de nouvelles, bonne nouvelle ! Merci de ne pas nous téléphoner pendant le camp (sauf en cas d'urgence).

Vous pouvez en revanche écrire à l'adresse suivante (pas de colis s'il vous plaît) :

Prénom et Nom
Camp Louveteaux de Petigny
Rue de Manensart, 5
6440 Vergnies (Froidchapelle)

Chers parents, avant le camp, vérifiez que votre enfant n'ait pas de poux. Prévenez-nous dans le cas où il en aurait (ce n'est pas une honte !), de telle sorte qu'on puisse le soigner et éviter la propagation.

Une question, un doute, une crainte ?

N'hésitez pas à nous en parler. Un premier camp peut faire peur, c'est tout à fait normal ! Les animateurs sont là pour parler avec les louveteaux de leurs inquiétudes.

Concernant le COVID-19

Conditions de participation

- Si le participant (animé, animateur ou intendant) présente des symptômes un peu avant le camp ou le jour du départ, il ne pourra y prendre part.
- Une personne membre d'un groupe à risque ne pourra participer au camp qu'avec l'accord de ses parents, l'avis du médecin, et à condition que la dispense des soins soit clairement expliquée.

Mesures organisationnelles : la bulle

Chaque camp sera une bulle hermétique vis-à-vis de l'extérieur. Cette bulle ne doit pas dépasser 50 personnes, intendance et staff compris. Elle ne devra pas être en contact avec l'extérieur, sauf raison impérieuse (courses, visite chez le médecin...).

À l'intérieur de la bulle, certaines mesures sont assouplies. Ainsi, **le port du masque et la distanciation sociale ne sont pas nécessaires** (même si les contacts intenses restent à éviter). Pour chaque bulle, un registre de présence ainsi qu'un enregistrement précis des contacts extérieurs seront nécessaires.

Arrivée et départ des enfants

En raison de la situation exceptionnelle, nous sommes contraints de ne pas vous autoriser à entrer dans l'endroit

de camp. Merci donc de respecter scrupuleusement la démarche suivante. Vous vous garez sur le parking, vous déchargez les affaires que votre enfant et des chefs porteront à l'intérieur, et vous remettez les papiers et médicaments nécessaires à Akela. Merci de vous munir d'un masque par précaution. Une fois tout cela fait, merci de sortir au plus vite de l'endroit de camp en évitant les contacts avec les autres parents.

Pour reprendre vos enfants, une nouvelle fois, nous vous demanderons de rester sur le parking en attendant vos enfants. Encore une fois, merci de vous munir d'un masque et d'éviter les contacts inutiles avec les autres parents.

Règles d'hygiène renforcées

- Lavage des mains obligatoire avant et après chaque activité, chaque repas et chaque passage aux toilettes.
- Les locaux et les tentes doivent être aérés régulièrement (minimum 2-3 fois par jour pendant 15 minutes).
- Il est important de tousser dans son coude et d'utiliser des mouchoirs à usage unique.
- Lors des activités, les contacts entre participants ne sont pas interdits mais on évitera les contacts au niveau du visage et les contacts intenses (on préférera le volley au rugby).
- En dehors de la bulle, toute personne de plus de 12 ans devra porter un masque et se tenir à 1,5m des personnes ne faisant pas partie de la bulle.
- Lors de la dispense de soins, le soignant veillera à porter un masque.

Activités extérieures et contacts hors bulle

Les visites et toute autre forme de contact extérieur sont proscrites. Les seuls déplacements hors camp pour les enfants seront les fois où nous nous rendrons dans les bois, en empruntant des chemins non-fréquentés.

Procédure d'urgence

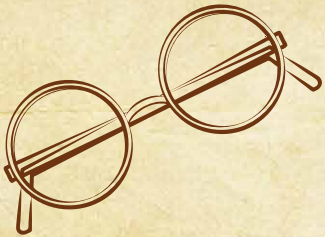
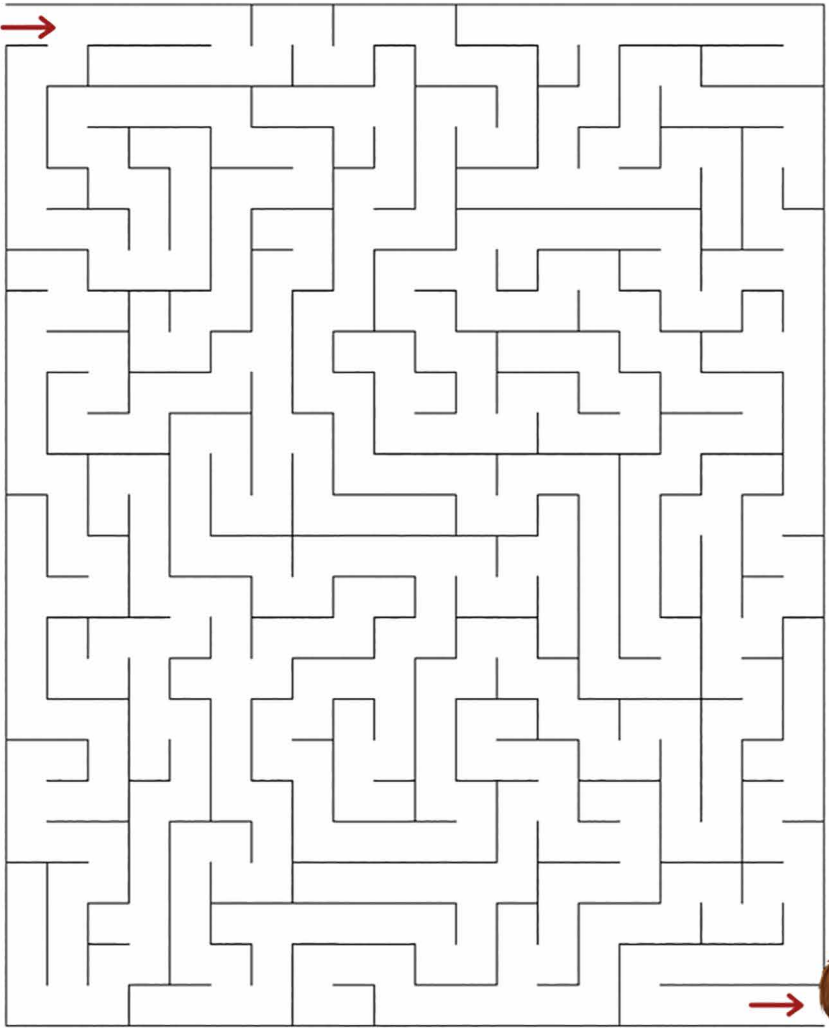
En cas d'apparition de symptômes liés au Covid-19, une procédure précise, détaillée par la Fédération et en accord avec les autorités publiques, devra être suivie

Un vade-mecum de plusieurs dizaines de pages comprenant l'ensemble de la réglementation doit nous être envoyé par la Fédération dans les jours qui viennent. Il ne nous est donc pas encore parvenu mais peu importe ce qu'il y aura dedans, soyez assurés que nous respecterons toutes les mesures pour garantir la sécurité de vos enfants !

Jeux

Harry Potter Maze

Hedwig has some very important mail to deliver to Harry.
Help her find her way through the maze.



Mots-mêlés : « A Poudlard »

par la Gazette du Sorcier

Trouvez l'ensemble des mots cachés dans la grille, et avec les lettres restantes, reconstituez le nom d'un personnage d'un tableau de Poudlard !

R	U	E	D	U	A	R	A	M	U	D	E	T	R	A	C	M	P	F	D	I	P	P	E	T
C	O	U	P	E	D	E	S	Q	U	A	T	R	E	M	A	I	S	O	N	S	A	T	P	B
T	R	O	P	H	E	E	S	B	A	S	I	L	I	C	B	M	H	R	T	L	C	O	E	A
S	C	E	H	C	E	L	F	E	I	B	A	L	M	U	R	I	I	E	M	I	H	U	E	R
B	U	S	E	S	V	C	A	B	A	N	E	E	O	G	U	G	S	T	A	R	O	R	V	O
M	C	G	O	N	A	G	A	L	L	T	N	C	N	O	L	E	T	I	U	E	I	N	E	N
G	D	U	E	L	R	C	A	C	H	O	T	S	O	B	O	I	O	N	G	S	X	V	S	S
M	R	I	X	E	U	F	A	N	T	O	M	E	R	E	P	G	I	T	R	E	P	E	E	A
E	C	Y	E	M	O	I	N	E	G	R	A	S	T	P	O	N	R	E	E	G	E	M	S	N
T	A	T	F	A	H	C	N	B	N	W	C	D	S	L	T	A	E	R	Y	E	A	A	I	G
A	R	E	E	F	C	E	O	A	I	I	I	R	A	A	M	R	D	D	F	L	U	D	R	L
M	R	F	L	L	O	U	T	L	M	N	P	A	E	N	I	D	E	I	O	I	N	E	G	A
O	O	E	E	I	H	N	E	A	E	K	S	G	L	C	S	E	L	T	L	T	R	S	E	N
R	W	R	V	T	A	E	D	I	H	Y	A	O	A	H	S	N	A	E	O	R	O	S	M	T
P	L	P	E	W	G	T	K	O	C	B	H	N	S	E	T	N	M	R	E	O	H	O	A	L
H	P	O	S	I	R	E	C	T	R	E	L	A	W	N	E	Y	A	I	I	S	G	R	D	E
O	L	U	C	C	I	R	U	U	A	E	N	C	R	E	I	T	G	S	L	E	U	G	O	R
S	U	F	A	K	D	D	B	O	P	A	R	A	G	O	G	A	I	E	E	R	L	F	A	O
E	M	S	P	R	H	B	O	T	A	N	I	Q	U	E	N	H	E	D	A	P	S	I	R	D
I	E	O	E	S	C	A	L	I	E	R	S	G	L	V	E	C	T	O	R	E	D	R	T	E
T	O	U	F	F	U	A	R	I	T	H	M	A	N	C	I	E	V	O	L	N	R	E	S	L
A	M	F	L	A	C	H	C	T	I	D	D	I	U	Q	P	I	N	C	E	T	A	N	I	B
R	Y	F	F	U	M	S	E	C	K	R	U	E	N	G	O	C	E	L	U	A	S	Z	N	M
V	O	L	I	E	R	E	C	A	L	A	M	A	R	G	E	A	N	T	T	R	U	E	I	U
L	L	E	R	R	I	U	Q	T	A	B	L	E	A	U	E	L	G	I	A	D	R	E	S	D



Liste des mots :

- Aragog
- Arithmancie
- ASPIC
- Astronomie
- Bal
- Balais
- Baron Sanglant
- Basilic
- Binns
- Botanique
- Brulopot
- Buck
- BUSES
- Cachots
- Calamar géant
- Cape
- Carrow
- Carte du maraudeur
- Chat
- Choixpeau
- Chourave
- Coupe des 4 maisons
- Dame Grise
- Dippet
- Dragon
- Duel
- Dumbledore
- Échecs

- Élèves
- Elfe
- Encre
- Escaliers
- Fantôme
- Firenze
- Flitwick
- Forêt interdite
- Fumseck
- Gobe-Planche
- Grosse Dame
- Gryffondor
- Hagrid
- Histoire de la magie
- Lac
- Lire
- Lockhart
- Maugrey Fol Oeil
- McGonagall
- Métamorphose
- Mimi Geignarde
- Miss Teigne
- Moine Gras
- Note
- Parchemin
- Peeves
- Pince
- Plume

- Potions
- Poufsouffle
- Préfet
- Quidditch
- Quirrell
- Retenue
- Rat
- Rised
- Rixe
- Rogue
- Rusard
- SALE
- Saule cogneur
- Serdaigle
- Serpentard
- Sinistra
- Slughorn
- Sortilèges
- Tableau
- Touffu
- Tour
- Trelawney
- Trophées
- Vector
- Vol
- Volière
- Winky

